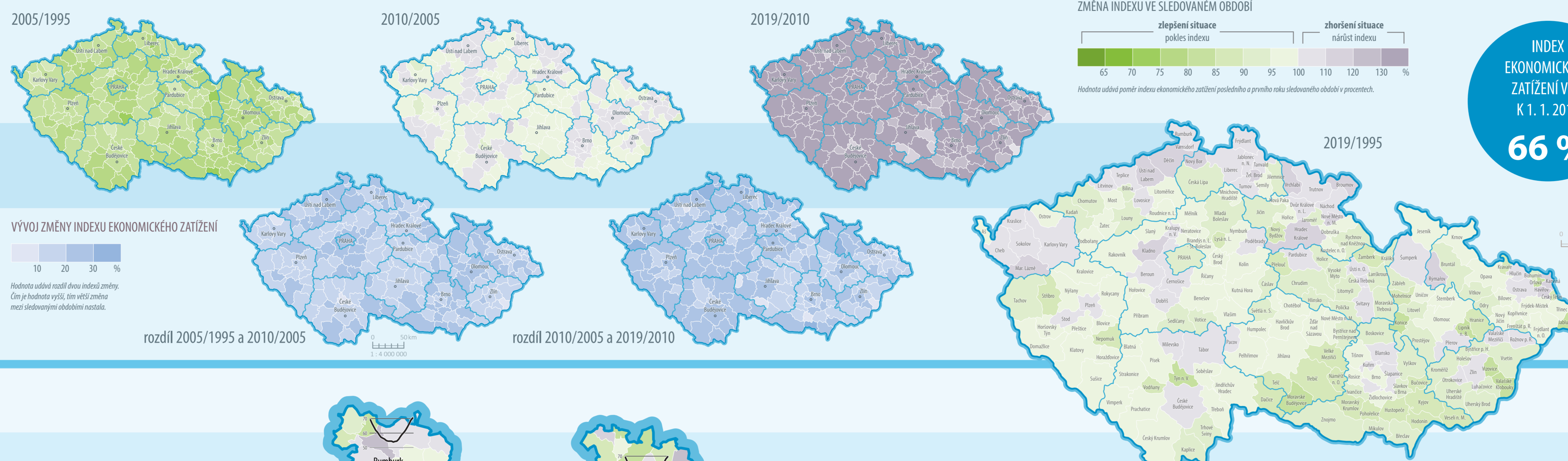


Počet osob ekonomicky neaktivního věku 0–14 (P₀₋₁₄), resp. 0–19 let (P₀₋₁₉), a seniorů ve věku 65 let a více (P₆₅₊) ve vztahu s osobami ekonomicky aktivního věku (15–64, resp. 20–64 let, P₁₅₋₆₄, resp. P₂₀₋₆₄), je v dnešní době nedílnou součástí problematiky demografického stárnutí. Tento ukazatel nazýváme indexem ekonomického zatížení (taky index ekonomické závislosti) je indikátorem potenciálních požadavků na sociální podporu osob neaktivního věku. Do hodnoty indexu ekonomického zatížení se promítají změny v porodnosti, umrtnosti a změny v příslušných věkových strukturách obyvatelstva minulých 100 let, které vytvářejí různé početné generace ve výše definovaných věkových skupinách.

Ve vyspělých zemích dochází v souvislosti s poklesem intenzity plodnosti ke snížení váhy dětské věkové skupiny v prvním členu ukazatele ekonomického zatížení (index závislosti dětí, index zeleného zatížení nebo index závislosti I) a naopak k nárůstu zatížení seniorské věkové skupiny vyjádřené druhým členem (index závislosti seniorů, index šedého zatížení nebo index závislosti II). V České republice činil k 1. 1. 2019 index ekonomického zatížení 66,3. Hodnota tohoto ukazatele byla k 1. 1. 1995 podobná a činila 68,3. Rozdíl je však ve struktuře indexu, protože index závislosti dětí se snížil z 22,1 k 1. 1. 1995 na 33,7 k 1. 1. 2019. Naopak index závislosti seniorů vzrostl z 22,1 (1. 1. 1995) na 32,6 (1. 1. 2019).

Index ekonomického zatížení $(P_{0-14} + P_{65+}) / P_{15-64} \times 100$ nebo $(P_{0-19} + P_{65+}) / P_{20-64} \times 100$
Index závislosti dětí $P_{0-14} / P_{15-64} \times 100$ nebo $P_{0-19} / P_{20-64} \times 100$
Index závislosti seniorů $P_{65+} / P_{15-64} \times 100$ nebo $P_{65+} / P_{20-64} \times 100$

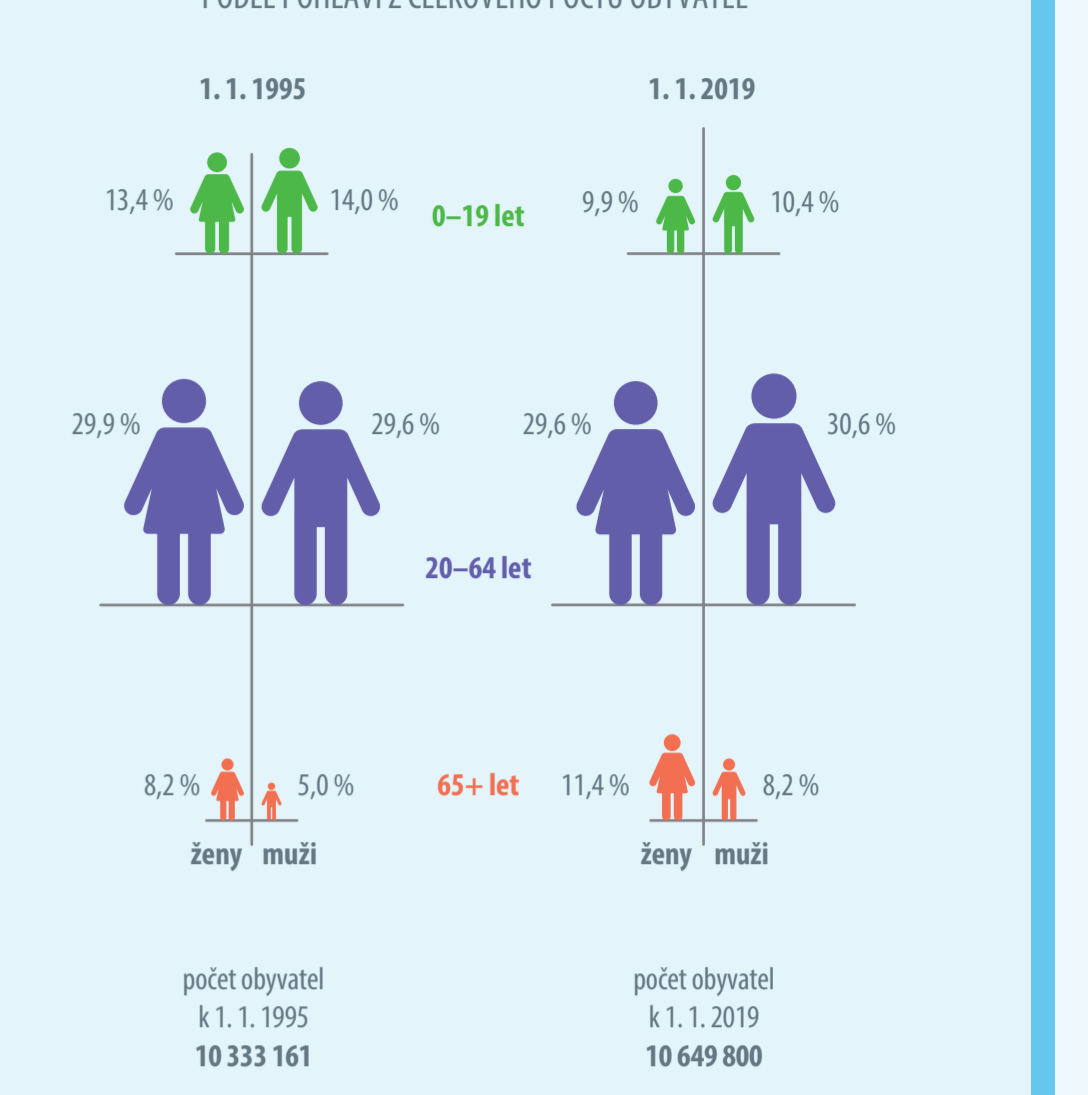
VÝVOJ INDEXU EKONOMICKÉHO ZATÍŽENÍ VE SPRÁVNÍCH OBVODECH OBCÍ S ROZŠÍŘENOU PŮSOBNOSTÍ



V průběhu sledovaného období 1995–2019 docházelo na většině území Česka nejdříve k postupnému snížení indexu ekonomického zatížení a později k následnému růstu téměř k původním hodnotám. Tento trend je zřejmý na mapách vývoje indexu ekonomického zatížení. Mezi roky 1995 a 2005 ve všech správních obvodech obcí s rozšířenou působností (SO ORP) došlo k poklesu indexu ekonomického zatížení, tedy k jeho pozitivnímu vývoji. V následujícím období mezi roky 2005 a 2010 nedocházelo k výrazným změnám, nárůst nebo pokles indexu ekonomického zatížení se pohyboval na většině území Česka do 5 p. b., pouze u 10 správních obvodů došlo k poklesu indexu o více než 5 p. b. (nejvíce u SO ORP Ostrov, Jablunkov a Moravské Budějovice) a u čtyř správních obvodů došlo k růstu o více než 5 p. b. (SO ORP Pacov, Karviná, Kufim a Bilina). Mezi roky 2010 a 2019 však došlo ve všech správních obvodech k výraznému nárůstu indexu, tedy ke zhoršení indexu ekonomického zatížení, u šesti obvodů došlo k nárůstu dokonce o více než 30 p. b. (SO ORP Železný Brod, Děčín, Vrchlabí, Nový Bor, Rýmařov a Jablonec nad Nisou).

V celém sledovaném období, tedy mezi roky 1995 a 2019, došlo na většině území k pozitivnímu vývoji indexu ekonomického zatížení, kdy u 30 správních obvodů obcí s rozšířenou působností došlo ke snížení indexu ekonomického zatížení o více než 10 p. b., u 119 obvodů došlo ke snížení indexu ekonomického zatížení do 10 p. b. a pouze u 56 obvodů došlo naopak k růstu indexu ekonomického zatížení. Porovnání změn podílu osob v jednotlivých věkových skupinách 0–19, 20–64 a 65+ mezi roky 1995 a 2019 umožňuje hodnotit jejich vliv na index ekonomického zatížení. Podíl osob ve věku 20–64 se v průběhu období výrazně nezměnil, podíl osob ve věku 0–19 o jednotky procent klesl a podíl osob ve věku 65+ však o podobné hodnoty narostl. Vývoj indexu ekonomického zatížení se však výrazně liší v území, přičemž velkou roli hraje atraktivita regionu, která ovlivňuje demografickou vitalitu v obcích.

PODÍL OBYVATEL VE VĚKOVÝCH SKUPINÁCH

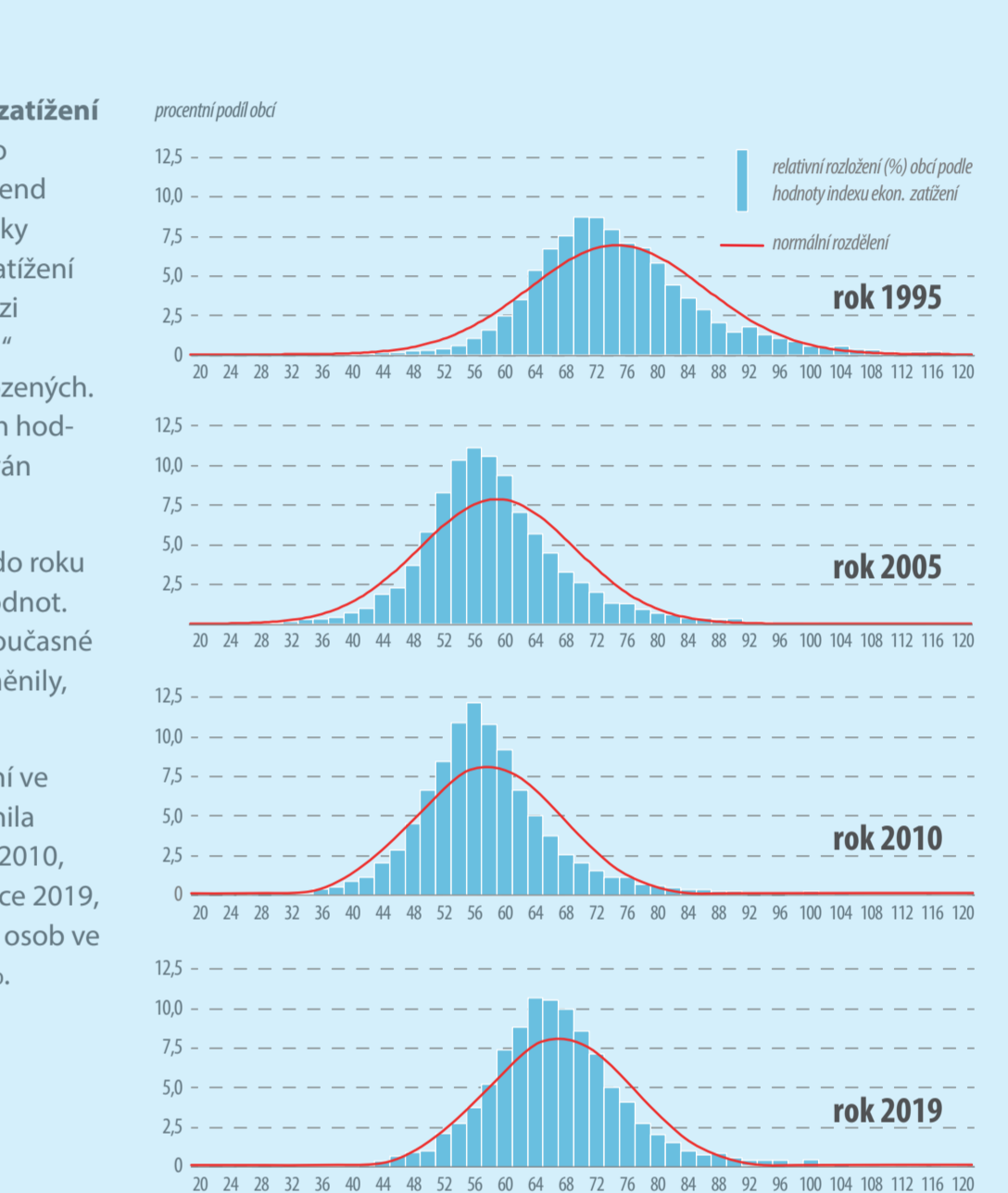
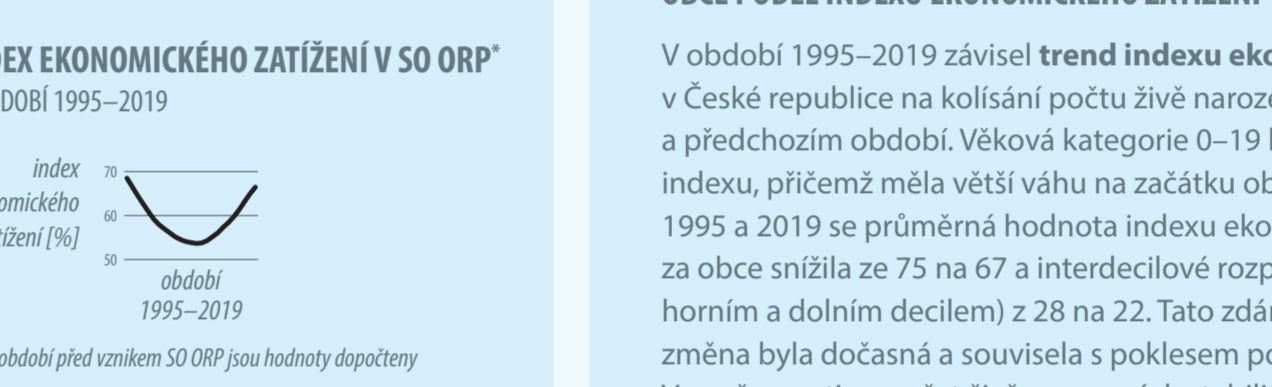
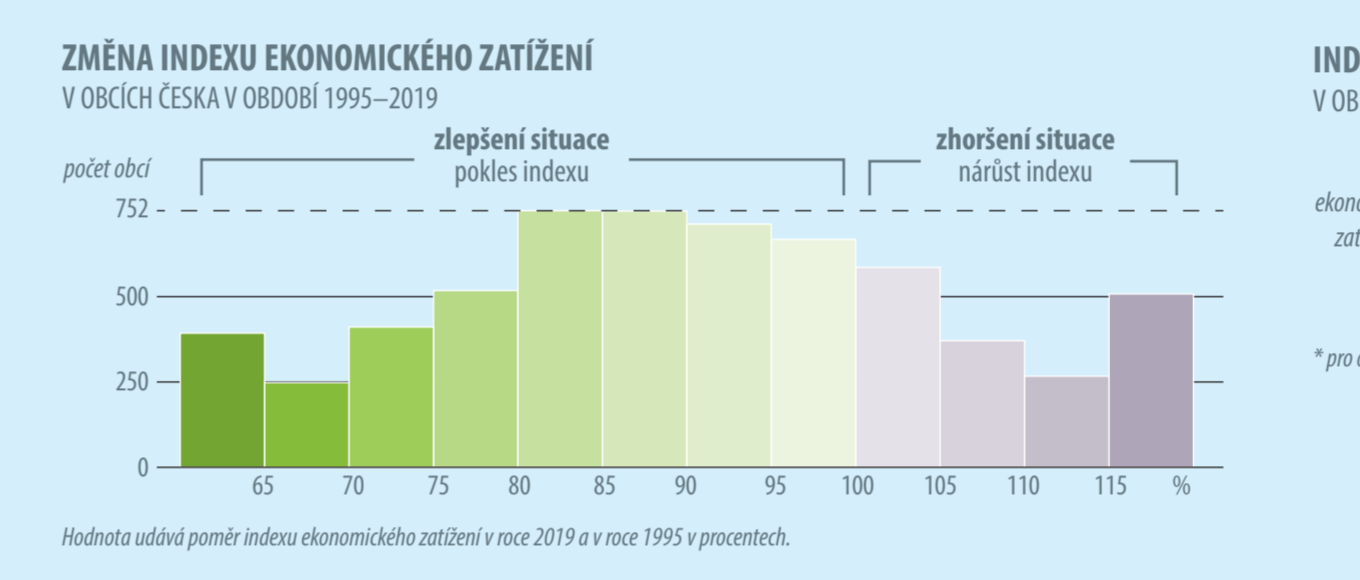
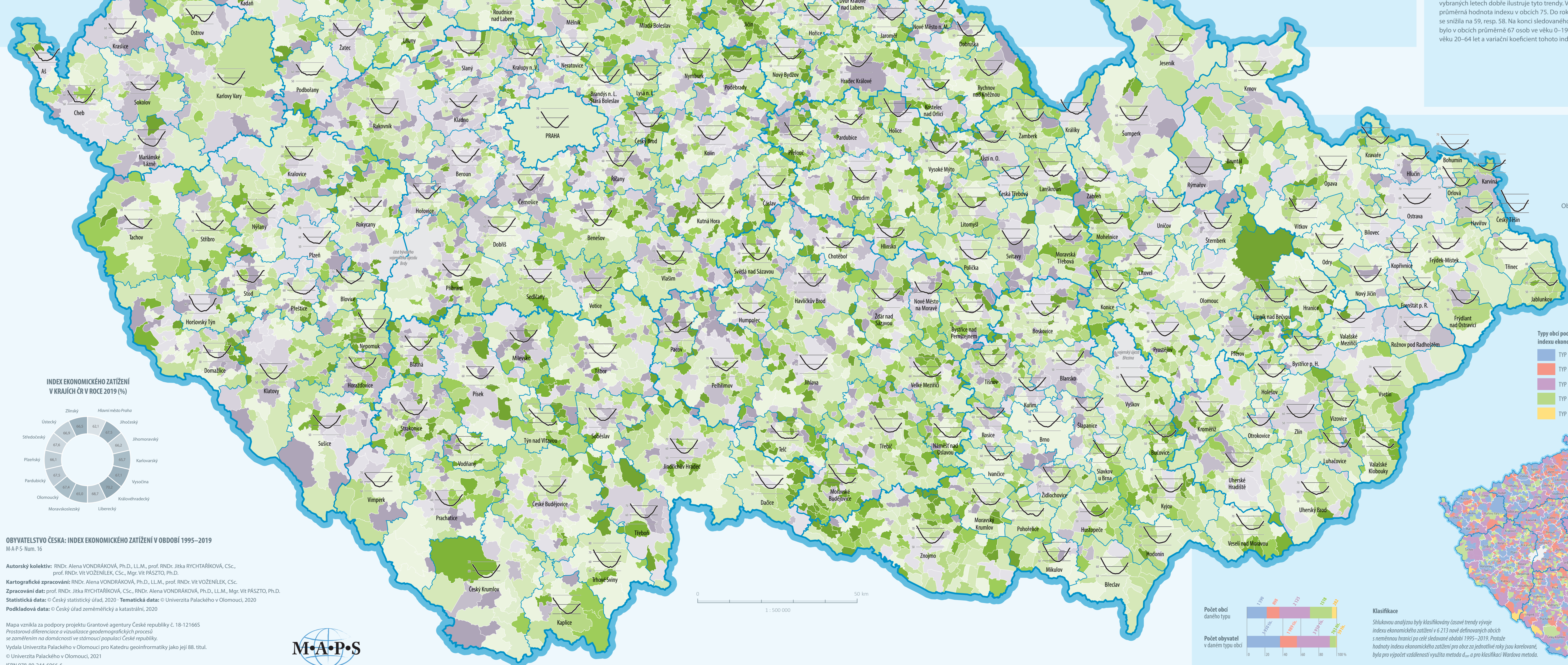


INDEX EKONOMICKÉHO ZATÍŽENÍ V OBCÍCH 1995–2019

INDEX EKONOMICKÉHO ZATÍŽENÍ = $\frac{\text{počet obyvatel ve věku 0–19} + \text{počet obyvatel ve věku 65 a více}}{\text{počet obyvatel ve věku 20–64}} \times 100$

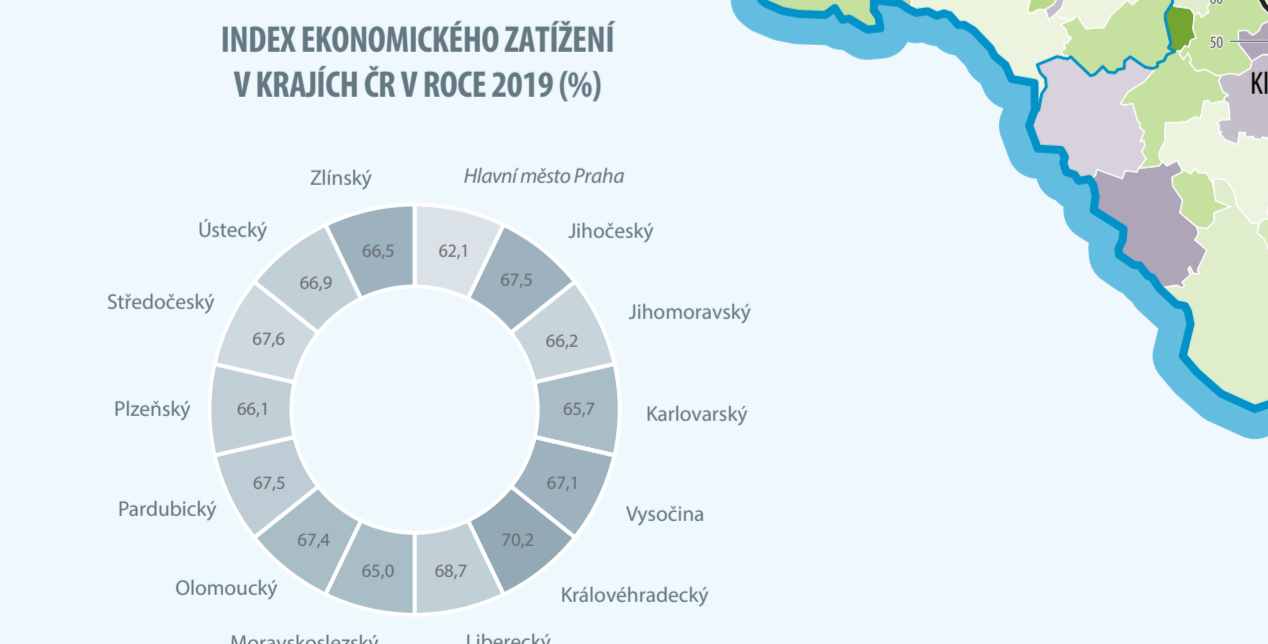
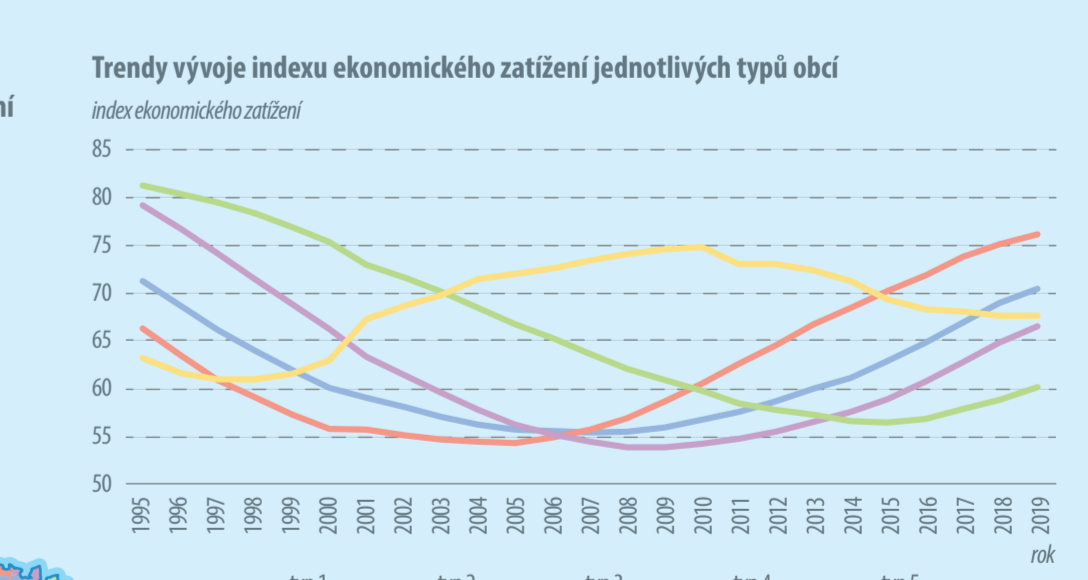
Hodnota indexu ekonomického zatížení se počítá jako podíl součtu počtu obyvatel ve věku 0 až 19 a 65 a více roků k počtu obyvatel ve věku 20–64 roků. V mapě jsou grafem zobrazeny hodnoty indexu ekonomického zatížení pro jednotlivé roky za správní obvody obcí s rozšířenou působností, barvou je zobrazena změna hodnoty indexu ekonomického zatížení v obcích. Z důvodu nulových hodnot počtu obyvatel nebyly výpočty provedeny pro vojenský újezd Brzina a část bývalého vojenského újezdu Bítvy.

V mapě jsou zobrazeny hranice obcí, které nepatří ve sledovaném období 1995–2019 zhruba k původnímu území obce. Pokud byly obce sloučeny nebo rozděleny, je zobrazeno jen jejich území, hranice ostatních obcí jsou zobrazeny tak, aby mohla být statisticky vyhodnocena.



TYPY OBCÍ PODLE TENDRU VÝVOJE INDEXU EKONOMICKÉHO ZATÍŽENÍ

Podle vývoje indexu ekonomického zatížení v jednotlivých letech a za použití metody shlukové analýzy (vzdálenost d_{max} a Wardova metoda seskupování) byly obce rozděleny do pěti vývojových typů. Obce typu 1 (22 % obcí) vykazovaly v letech 1995 a 2019 stejné hodnoty indexu ekonomického zatížení (70) s minimem (50) v letech 2007–2008. Obce typu 2 (15 %) se vyznačují relativně nízkým indexem (66) v roce 1995, ale nejvyšší hodnotou (76) v roce 2019 s minimem (54) v letech 2004–2005. Nejčastější skupinu tvoří obce typu 3 (34 %), které měly v roce 1995 druhý nejvyšší index ekonomického zatížení (79), ale v roce 2019 naopak druhý nejnižší (66) s minimem (54) v letech 2008–2009. Typy obcí 1, 2 a 3 měly hodnotu indexu ekonomického zatížení větší v roce 1995 a menší nebo stejnou v roce 2019. Obce typu 4 (24 %) měly velmi vysoké hodnoty indexu ekonomického zatížení (80) již v roce 1995, ale pokles indexu byl dlouhodobější a přivedl tyto obce na nejnižší hodnoty (60) v roce 2019, i když v posledních letech sledovaného období začaly opět pomalu narůstat. Zcela atypický průběh měly obce typu 5 (5 %) s nejnižší hodnotou (63) v roce 1995, vysokým indexem ekonomického zatížení (75) v roce 2010 a následným poklesem na 67 v roce 2019.



OBYVATELSTVO ČESKA: INDEX EKONOMICKÉHO ZATÍŽENÍ V OBDOBÍ 1995–2019
M.A.P.S. č. 16
Autorský kolektiv: RNDr. Alena VONDRÁKOVÁ, Ph.D., LL.M., prof. RNDr. Jitka RYCHTÁŘKOVÁ, CSc., prof. RNDr. Vít VOZENÍLEK, CSc., Mgr. Vít PÁSZTO, Ph.D.
Kartografické zpracování: RNDr. Alena VONDRÁKOVÁ, Ph.D., LL.M., prof. RNDr. Vít VOZENÍLEK, CSc.
Zpracování dat: prof. RNDr. Jitka RYCHTÁŘKOVÁ, CSc., RNDr. Alena VONDRÁKOVÁ, Ph.D., LL.M., Mgr. Vít PÁSZTO, Ph.D.
Statistická data: © Český statistický úřad, 2020. Tematická data: © Univerzita Palackého v Olomouci, 2020
Podkladová data: © Český úřad zeměměřičský a katastrální, 2020
Mapa vznikla za podpory projektu Grantové agentury České republiky č. 18-121665
Prostorová diferenciace a vizualizace geodemografických procesů se zaměřením na domácnosti ve státnosti republiky České republiky
Vydala Univerzita Palackého v Olomouci pro Katedru geoinformatiky jako její 88. titul
© Univerzita Palackého v Olomouci, 2021
ISBN 978-80-244-6066-6

