

# FUNKČNÍ PLOCHY OLOMOUCE

## podle územního plánu z roku 1955

### ZASTAVĚNÉ PLOCHY

#### Obytné a smíšené plochy

- obytné plochy
- smíšené plochy

#### Občanská vybavenost a služby

- veřejně prospěšné plochy
- rekreační plochy

#### Plochy výroby

- průmyslová výroba
- zemědělská výroba

#### Dopravní plochy

- železnice
- komunikace
- dopravní zařízení

#### Ostatní

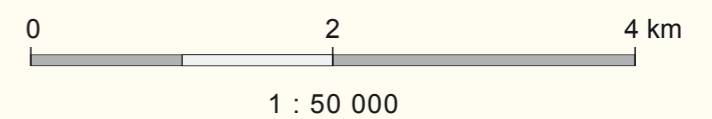
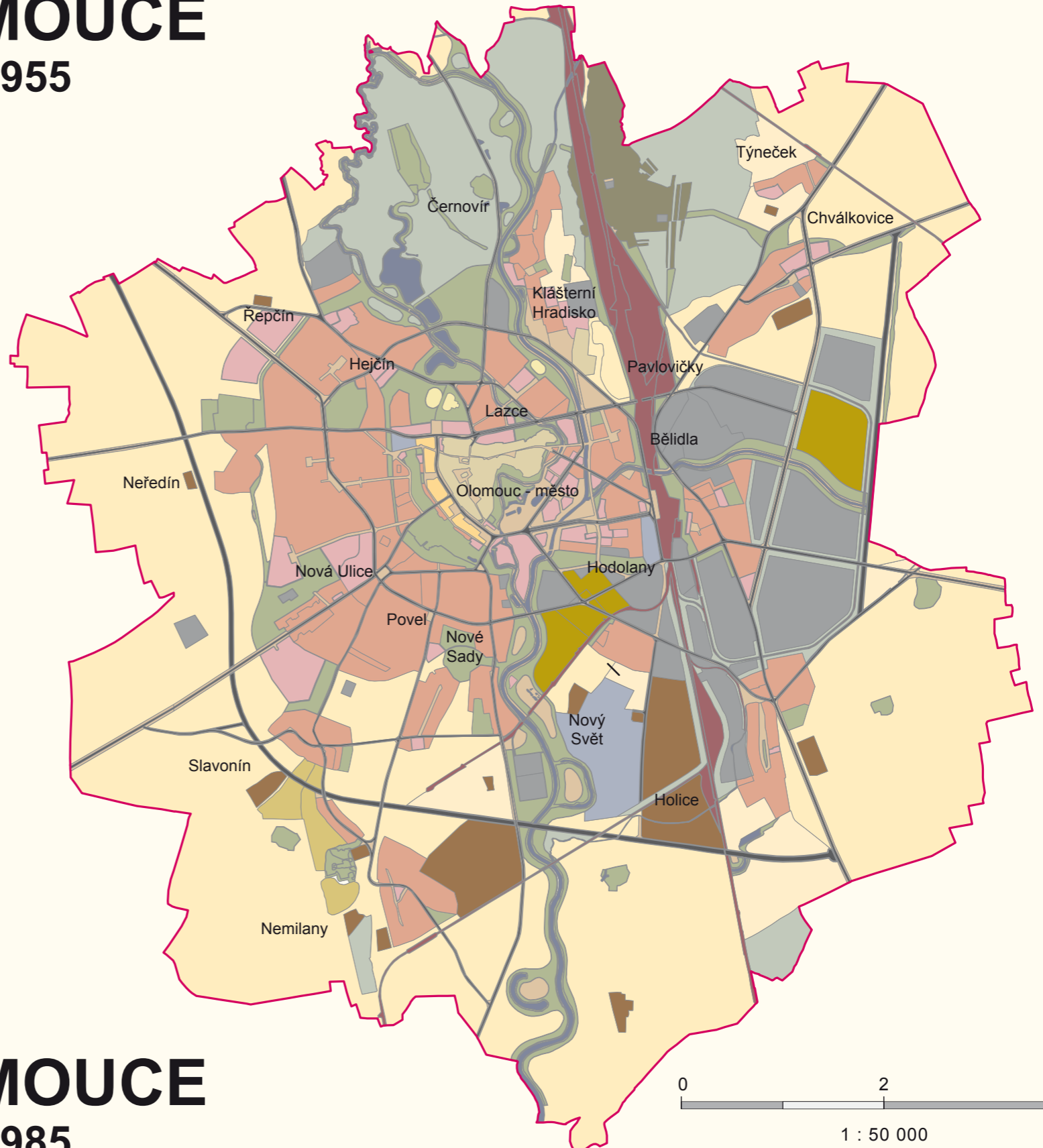
- plochy armády
- smíšená plocha - centrum
- ostatní

### NEZASTAVĚNÉ PLOCHY

- orná půda
- sady
- louky
- lesy
- zeleň
- vodní plochy

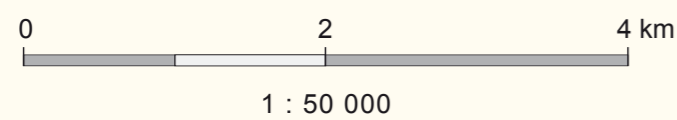
— hranice města Olomouce

Územní plán z roku 1955 zachycuje kromě území z roku 1930 také katastry Holice, Slavonín, Nemilany a Týneček, celkem tedy 19 z dnešních 26 katastrů o rozloze 7 219 ha. Obsahuje také podrobnější členění funkčních typů ploch. Z tohoto plánu je patrná snaha o funkční segregaci jednotlivých ploch. Průmysl je striktně oddělen od bydlení, v severní části města je významná rekreační funkce, zejména vzhledem k navrhovaným plochám zeleně a nově navrženým vodním plochám. Obytná funkce je intenzivní v západní části města, naproti tomu průmysl je jasně dominantní na východě a jihovýchodě území. Již existující plochy bydlení jsou obklopeny plochami průmyslu (nejvíce v Hodolanech, a v Holici). Převažuje tedy monofunkčnost jednotlivých částí města a dochází tak k oddělení pracoviště, domova, služeb i rekreace.



# FUNKČNÍ PLOCHY OLOMOUCE

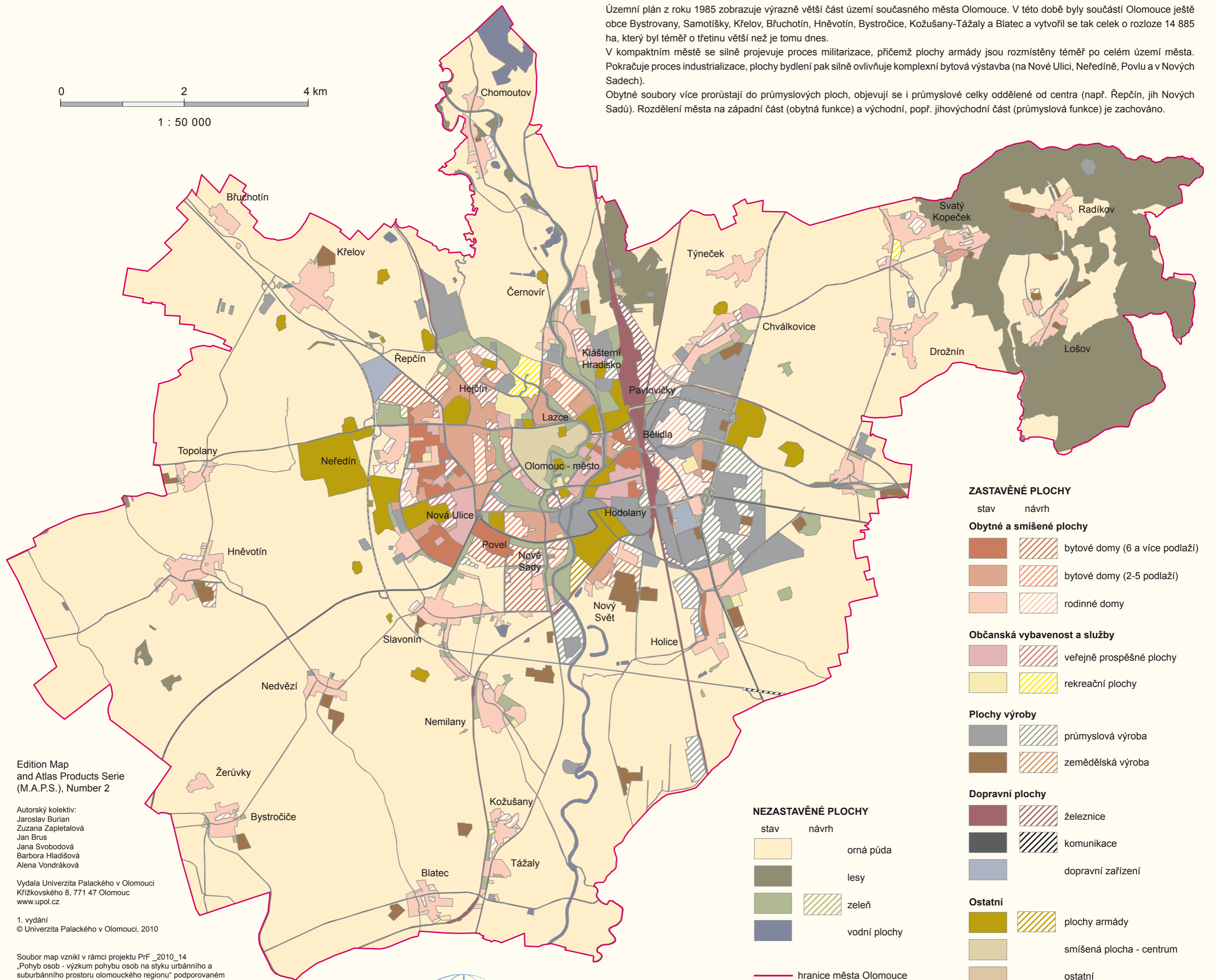
## podle územního plánu z roku 1985



Územní plán z roku 1985 zobrazuje výrazně větší část území současného města Olomouce. V této době byly součástí Olomouce ještě obce Bystrovany, Samotíšky, Křelov, Břuchotín, Hněvotín, Bystročice, Kožušany-Tážaly a Blatec a vytvořil se tak celek o rozloze 14 885 ha, který byl téměř o třetinu větší než je tomu dnes.

V kompaktním městě se silně projevuje proces militarizace, přičemž plochy armády jsou rozmístěny téměř po celém území města. Pokračuje proces industrializace, plochy bydlení pak silně ovlivňuje komplexní bytová výstavba (na Nové Ulici, Neředíně, Pověl a v Nových Sadech).

Obytné soubory více prorůstají do průmyslových ploch, objevují se i průmyslové celky oddělené od centra (např. Řepčín, jih Nových Sadů). Rozdělení města na západní část (obytná funkce) a východní, popř. jihovýchodní část (průmyslová funkce) je zachováno.



### ZASTAVĚNÉ PLOCHY

stav návrh

#### Obytné a smíšené plochy

- bytové domy (6 a více podlaží)
- bytové domy (2-5 podlaží)
- rodinné domy

#### Občanská vybavenost a služby

- veřejně prospěšné plochy
- rekreační plochy

#### Plochy výroby

- průmyslová výroba
- zemědělská výroba

#### Dopravní plochy

- železnice
- komunikace
- dopravní zařízení

#### Ostatní

- plochy armády
- smíšená plocha - centrum
- ostatní

### NEZASTAVĚNÉ PLOCHY

stav návrh

- orná půda
- lesy
- zeleň
- vodní plochy

— hranice města Olomouce

Edition Map and Atlas Products Serie (M.A.P.S.), Number 2

Autorský kolektiv:  
Jaroslav Burian  
Zuzana Zapletalová  
Jan Brus  
Jana Svobodová  
Barbora Hladíšová  
Alena Vondráková

Vydala Univerzita Palackého v Olomouci  
Křížkovského 8, 771 47 Olomouc  
www.upol.cz

1. vydání  
© Univerzita Palackého v Olomouci, 2010

Soubor map vznikl v rámci projektu PrF\_2010\_14 „Pohyb osob - výzkum pohybu osob na styku úrbánního a subúrbánního prostoru olomouckého regionu“ podporovaném Vnitřní grantovou agenturou Univerzity Palackého v Olomouci.