

# OBCE ČESKÉ REPUBLIKY

## příslušnost k venkovskému a městskému prostoru k 31. 12. 2010

Problematika vymezení venkova je velice složitá. V posledních desetiletích je postupně stále intenzivněji řešena, a to až užitím důvodů kulturně-historických kvůli obnově venkova a jeho tradic nebo z důvodů rýze pragmatických za účelem získání dotace na rozvoj obcí. Vzniklo mnoho odborných studií, které se snaží charakterizovat venkovský prostor z různých hledisek za použití kvantitativních i kvalitativních dat. Oddělit venkovský a městský prostor však stále zůstává aktuálním tématem geografického výzkumu.

Doposud neexistuje široce přijímaná jednotná definice venkovského prostoru, pouze mezinárodně uznávané členění podle OECD založené v podstatě pouze na počtu obyvatel v území. Nestačí však vymezit obce ostrými hranicemi na venkovské či městské, jelikož v mnoha případech, i díky suburbanizaci, již venkovské obce vykazují znaky měst (a naopak).

Při použití fuzzy teorie množin pro reálnější vymezení obcí do uvedených typů, resp. k určení jejich míry příslušnosti do venkovského či městského prostoru, byla využita data Českého statistického úřadu. Pro každou obec Česka byl proveden výpočet, který výslednou hodnotou v rozmezí od 0 do 1 zařadil obec do plynulé fuzzy stupnice mezi čistě venkovský a městský typ.

Kartografickou vizualizaci v prostředí geoinformačních technologií vznikla unikátní tematická mapa znázorňující výsledky moderních výpočetních metod použitých pro stanovení fuzzy charakteru příslušnosti obcí České republiky k venkovskému a městskému prostoru.

výběr indikátorů  
korelační analýza  
analýza hlavních komponent

datová sada ČSÚ

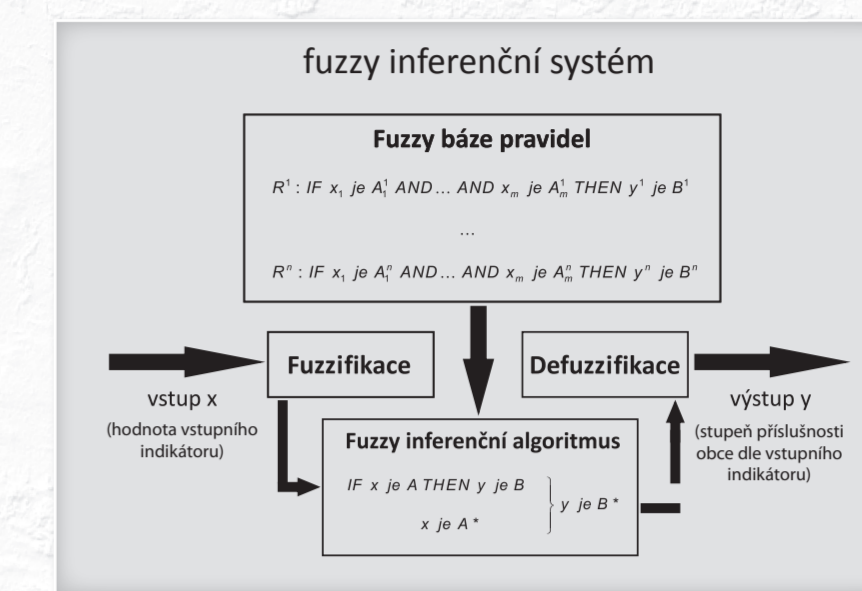
stanovení mezích hodnot a vah

vybrané indikátory

- počet obyvatel
- počet obyvatel na zastavěnou plochu
- podíl bytů v RD na TOB\* v %
- počet dokončených bytů na 1000 obyv.
- změna počtu obyvatel v %
- silniční vzdálenost od krajského města
- podíl urb. plochy na celkové výměře\*\*

\* RD - rodinné domy, TOB - trvale obydlené byty  
\*\* bez ostatních ploch

určení stupně příslušnosti obcí  
k venkovskému nebo městskému  
prostoru v rozmezí (0; 1)



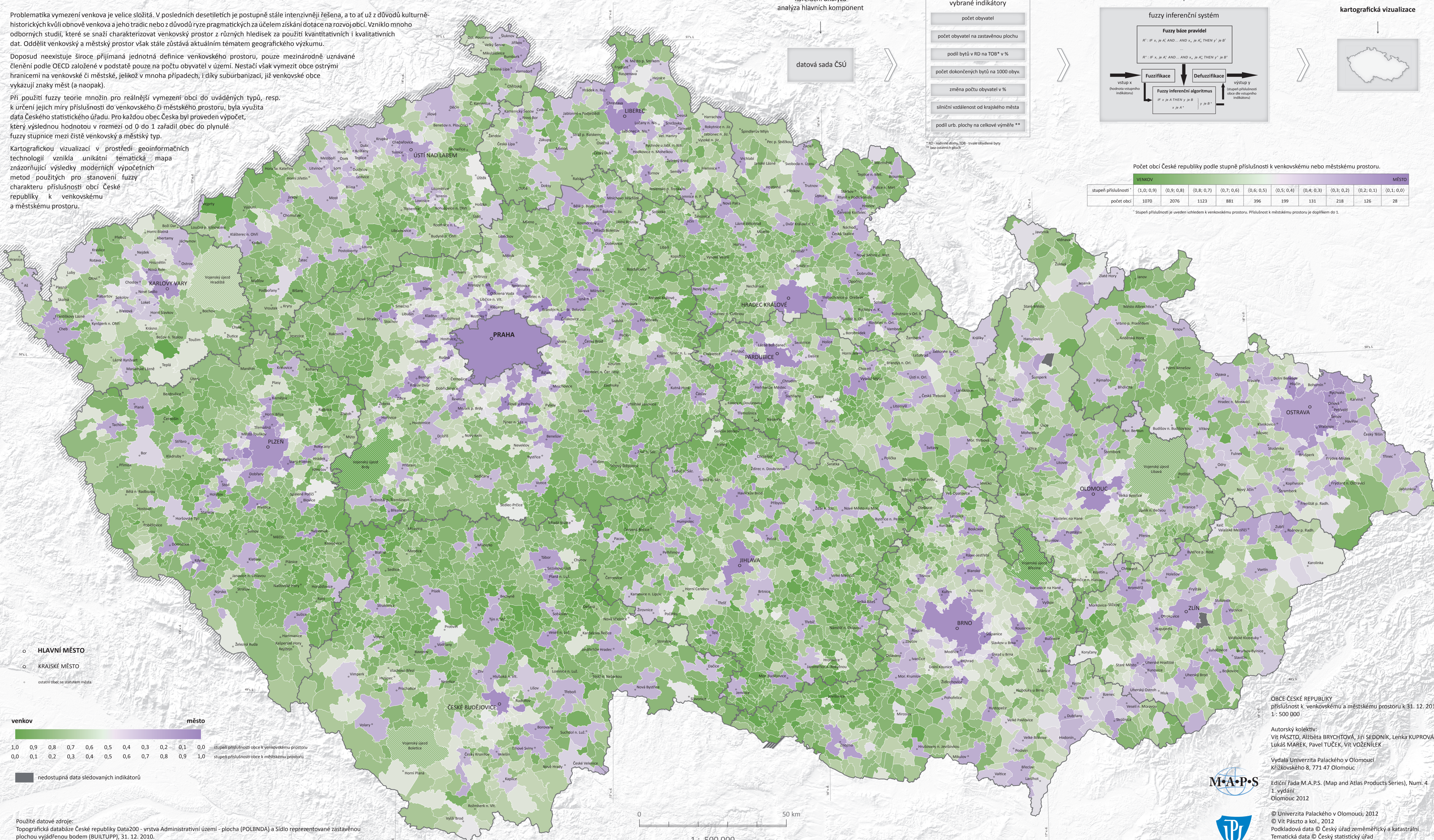
kartografická vizualizace



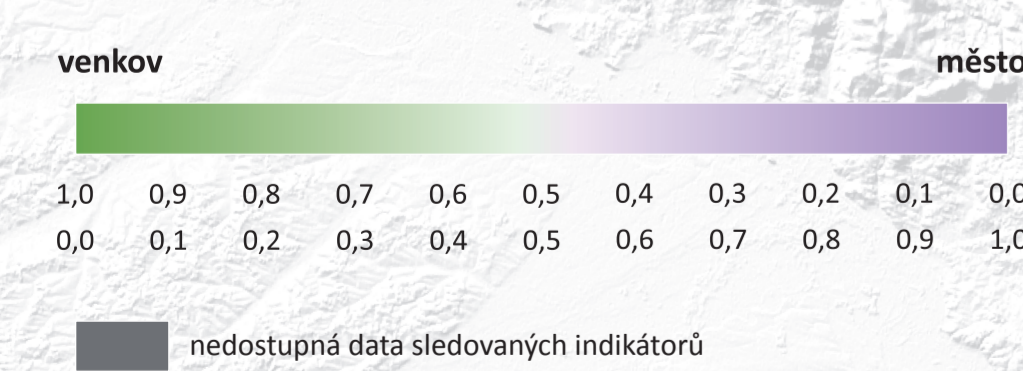
Počet obcí České republiky podle stupně příslušnosti k venkovskému nebo městskému prostoru.

	VENKOV										MĚSTO
stupeň příslušnosti	(1,0; 0,9)	(0,9; 0,8)	(0,8; 0,7)	(0,7; 0,6)	(0,6; 0,5)	(0,5; 0,4)	(0,4; 0,3)	(0,3; 0,2)	(0,2; 0,1)	(0,1; 0,0)	
počet obcí	1070	2076	1123	881	396	199	131	218	126	28	

\* Stupeň příslušnosti je uveden vzhledem k venkovskému prostoru. Příslušnost k městskému prostoru je doplněk do 1.

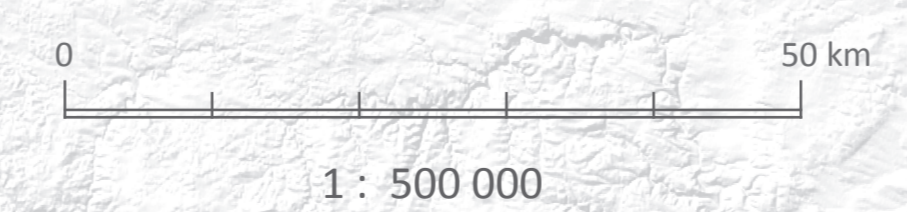


- HLAVNÍ MĚSTO
- KRAJSKÉ MĚSTO
- ostatní obec se statutem města



nedostupná data sledovaných indikátorů

Použité datové zdroje:  
Topografická databáze České republiky Data200 - vrstva Administrativní území - plocha (POLBND) a Sídlo reprezentované zastavěnou plochou vyjádřenou bodem (BUILTUPP), 31. 12. 2010.  
Číselník obcí, 1. 1. 2011, dostupné z [http://www.czso.cz/csu/klasifik.nsf//ciselnik\\_obci\\_cisob](http://www.czso.cz/csu/klasifik.nsf//ciselnik_obci_cisob).  
Databáze indikátorů vybraných statistických šetření, 1993 až 2010.



OBCE ČESKÉ REPUBLIKY  
příslušnost k venkovskému a městskému prostoru k 31. 12. 2010  
1 : 500 000

Autorský kolektiv:  
Vít PÁŠTŮ, Alžběta BRYCHTOVÁ, Jiří SEDONÍK, Lenka KUPROVÁ,  
Lukáš MAREK, Pavel TUČEK, Vít VOŽENÍLEK

Vydala Univerzita Palackého v Olomouci  
Křížkowského 8, 771 47 Olomouc

Ediční řada M.A.P.S. (Map and Atlas Products Series), Num. 4  
1. vydání  
Olomouc 2012

© Univerzita Palackého v Olomouci, 2012  
© Vít Pášto a kol., 2012  
Podkladová data © Český úřad zeměměřický a katastrální  
Tematická data © Český statistický úřad

ISBN 978-80-244-3238-0

